

Sage Online-Backup

Installation und Einrichtung in GS- Programmen

Impressum

Sage GmbH

Emil-von-Behring-Str. 8-14

60439 Frankfurt am Main

© Copyright 2017 Sage GmbH

Die Inhalte und Themen in dieser Unterlage wurden mit sehr großer Sorgfalt ausgewählt, erstellt und getestet. Fehlerfreiheit können wir jedoch nicht garantieren. Sage haftet nicht für Fehler in dieser Dokumentation. Die Beschreibungen stellen ausdrücklich keine zugesicherten Eigenschaften im Rechtssinne dar.

Inhaltsverzeichnis

| | | |
|------------|---|-----------|
| 1.0 | Einführung | 3 |
| 2.0 | Einrichtung von Sage Online-Backup | 4 |
| 2.1 | Download von Microsoft OneDrive | 5 |
| 2.2 | Anmeldung, wenn Microsoft OneDrive bereits installiert ist | 8 |
| 2.3 | Einrichtung Microsoft OneDrive | 10 |
| 2.4 | Einrichtung abschließen | 12 |
| 3.0 | Fertig! | 14 |

1.0 Einführung

Diese Anleitung zeigt Ihnen die Installation und die Einrichtung des Sage Online-Backup in Verbindung mit Microsoft OneDrive.

Dieses Dokument ist gültig für folgende Programme:

Sage Online-Backup

GS-Office ab Version 2017 (Standard, Comfort, Professional und Quantum)

GS-Auftrag ab Version 2017 (Standard und Comfort)

GS-Buchhalter ab Version 2017 (Standard und Comfort)

Wichtig: Um das Sage Online-Backup verwenden zu können, benötigen Sie den Microsoft OneDrive-Client. Ohne den Microsoft OneDrive-Client kann das Sage Online-Backup nicht verwendet werden. Mit der Installation, welche in dieser Anleitung beschrieben wird, müssen Sie die jeweiligen Lizenzbestimmungen akzeptieren.

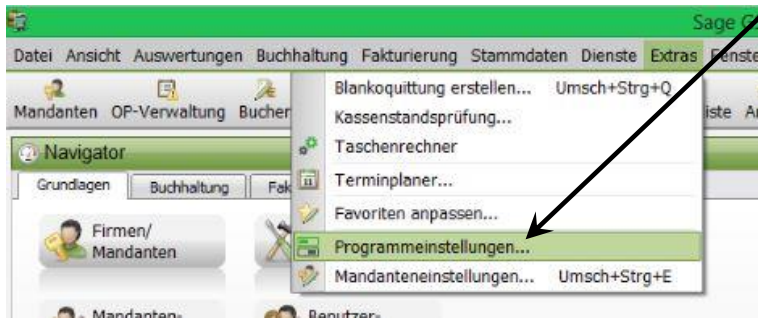
Die Sage GmbH haftet nicht für Schäden, welche durch unsachgemäße Installation bzw. Deinstallation entstehen können.

Hinweis: In dieser Anleitung werden unter anderem Inhalte beschrieben, welche aus dem Internet nachgeladen werden müssen. Je nach verwendetem Browser, können diese bei Ihnen ggf. anders dargestellt werden.

2.0 Einrichtung von Sage Online-Backup

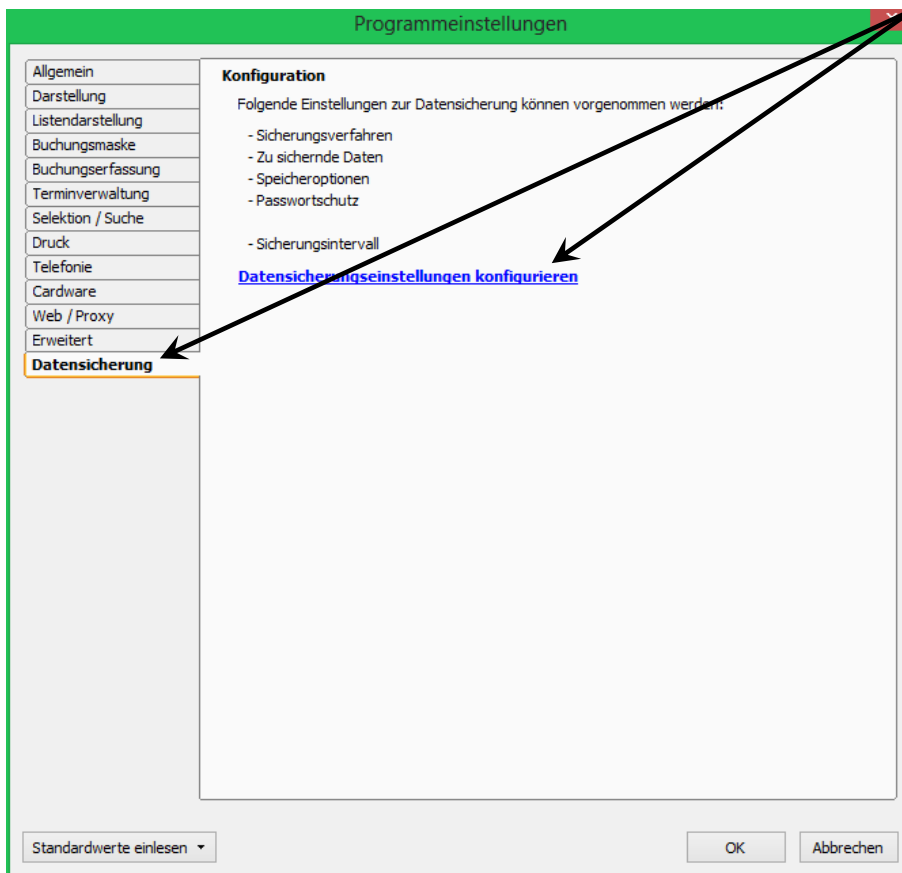
Um das Sage Online-Backup mit Microsoft OneDrive einzurichten, gehen Sie wie folgt vor:

- Klicken Sie im Hauptmenü auf EXTRAS > „Programmeinstellungen ...“



Das Fenster für die Programmeinstellungen öffnet sich.

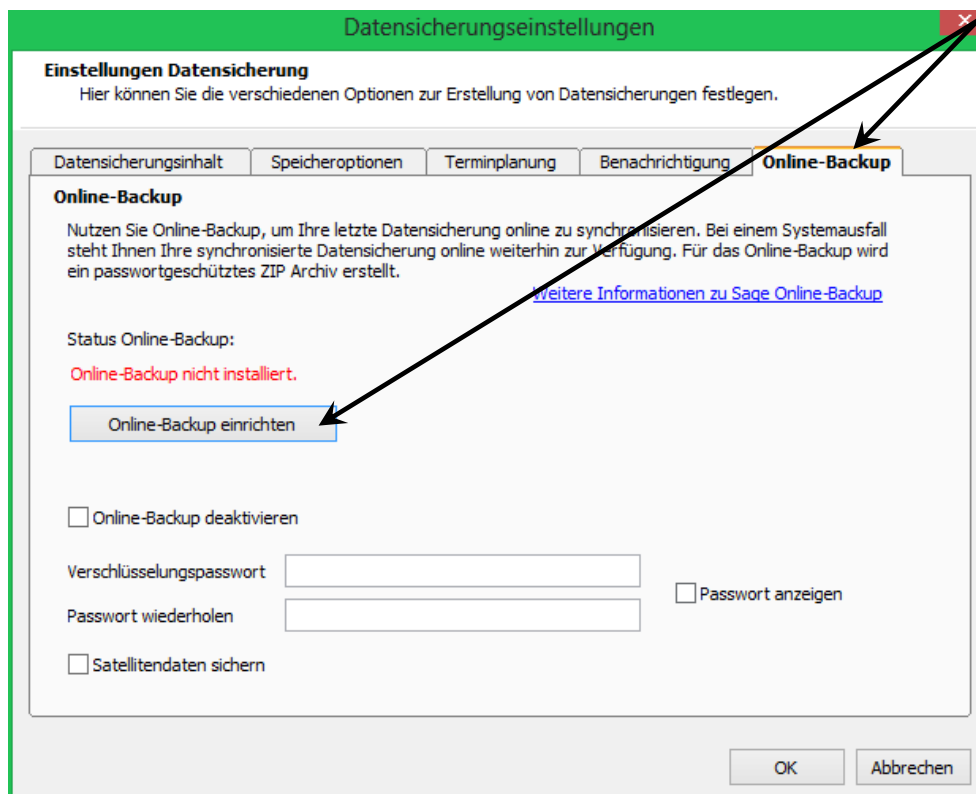
- Klicken Sie im linken Registerbereich auf „Datensicherung“.



- Im Anschluss klicken Sie auf den blauen Link „Datensicherungseinstellungen konfigurieren“.

Das Fenster für die Datensicherungseinstellung wird Ihnen angezeigt.

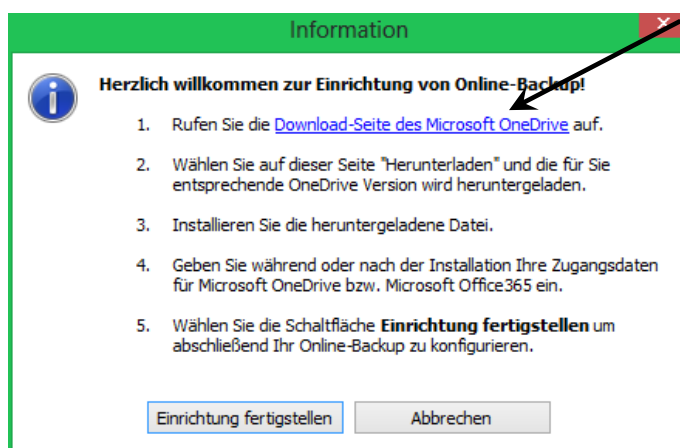
- Klicken Sie auf den oberen Reiter „Online-Backup“.



- Klicken Sie zur Einrichtung auf die Schaltfläche < **Online-Backup einrichten** >.

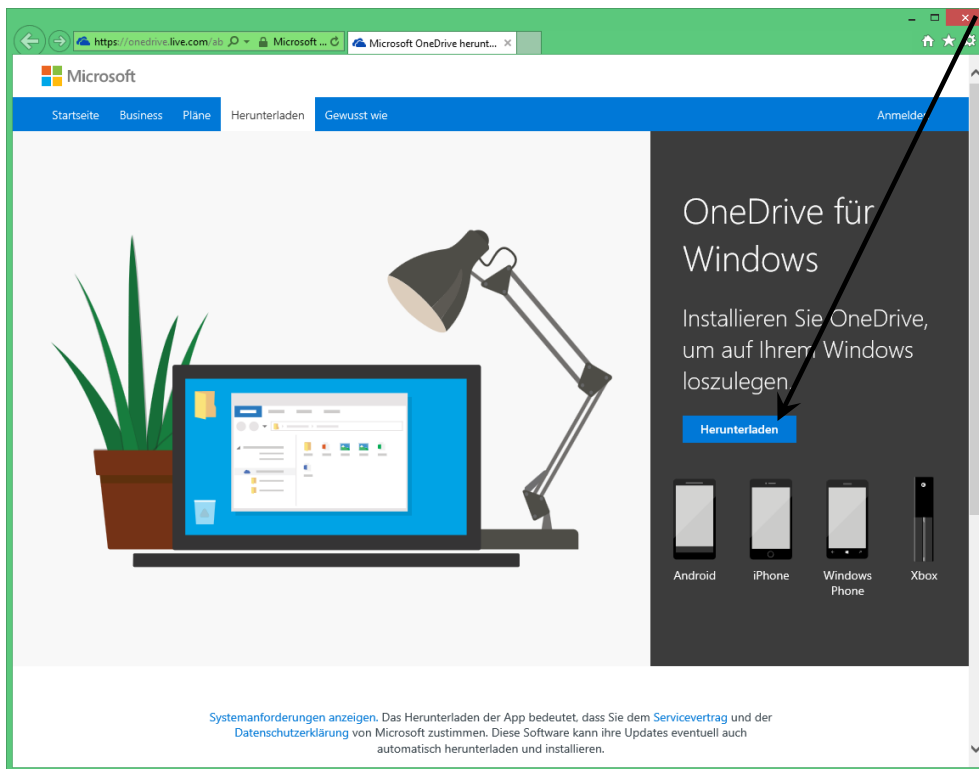
2.1 Download von Microsoft OneDrive

Microsoft OneDrive wird teilweise bereits bei der Installation von Windows automatisch mit installiert. Ist Microsoft OneDrive auf Ihrem Rechner noch nicht installiert, wird das folgende Fenster für die Einrichtung angezeigt. Erhalten Sie ein anderes Fenster, fahren Sie bitte mit Punkt 3.2 fort.

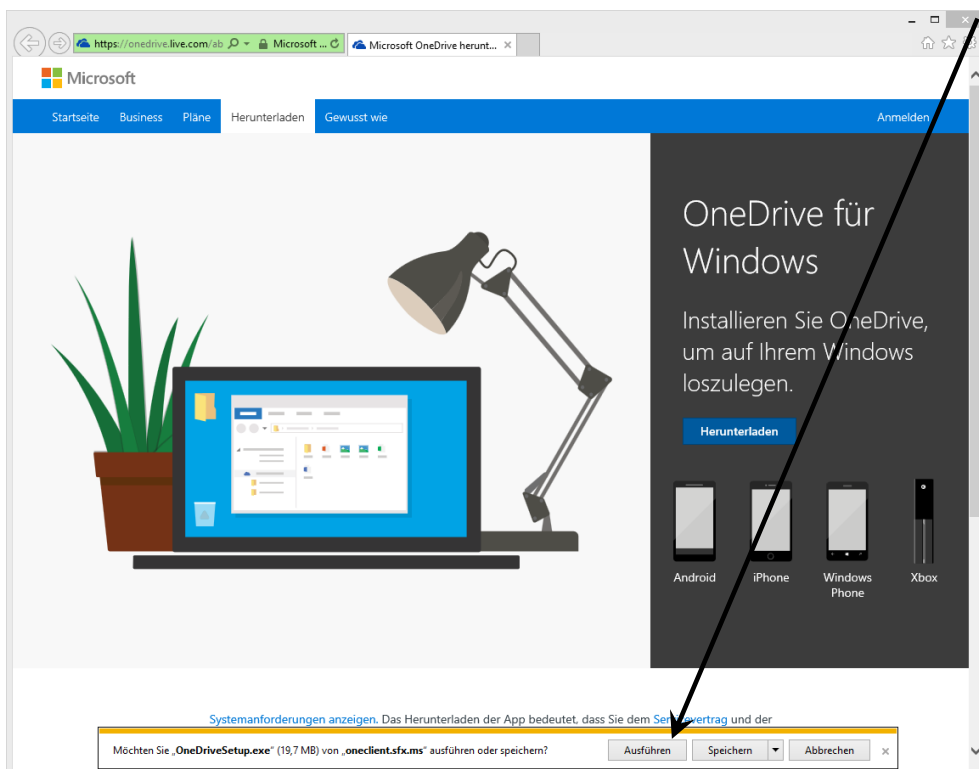


- Klicken Sie auf den Link „**Download-Seite des Microsoft OneDrive**“.

- Die Internetseite zum Download wird geöffnet.



- Klicken Sie auf „Herunterladen“.



- Klicken Sie im unteren Bereich auf „Ausführen“.

Wichtig: Sollte Ihnen eine Abfrage der Benutzerkontensteuerung angezeigt werden, bestätigen Sie diese Abfrage mit „Ja“.

- Die Installation für OneDrive wird gestartet.

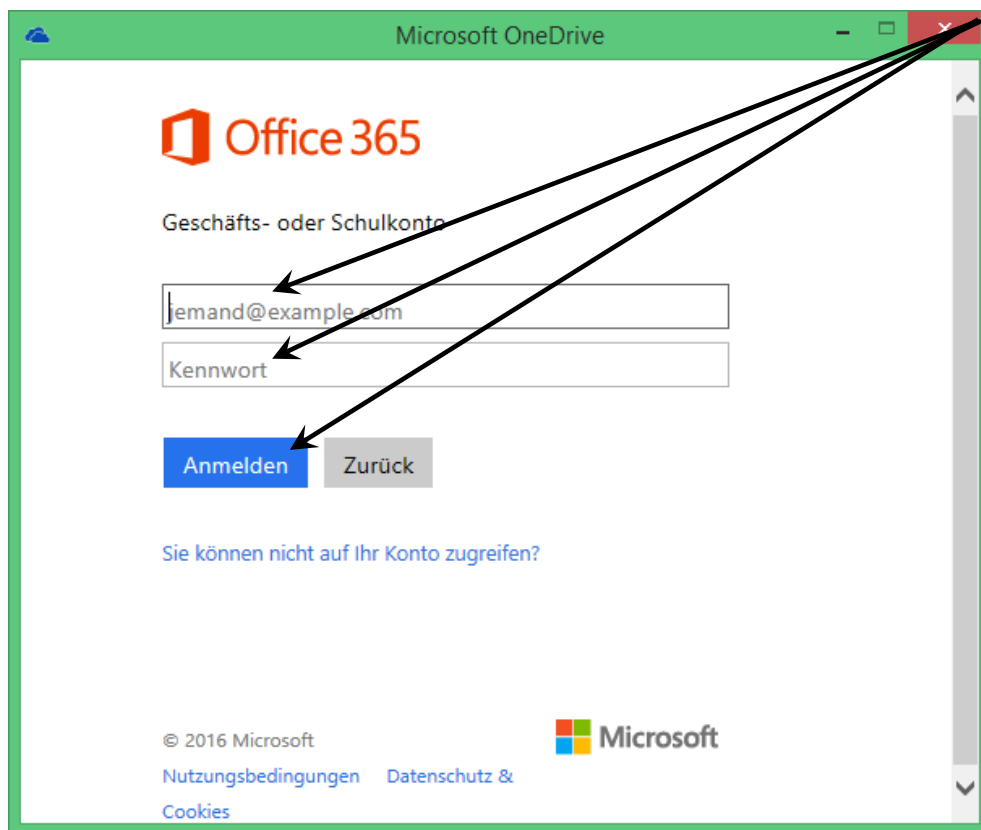


- Der OneDrive-Einrichtungsassistent wird Ihnen angezeigt.



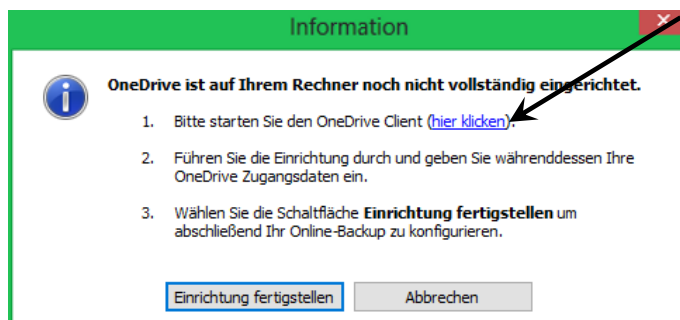
- Klicken Sie auf < **Arbeit oder Schule/Uni** >.

- Geben Sie Ihre Anmeldedaten, die aus der Benutzerkennung im Format admin@xxxx.onmicrosoft.com und Ihrem individuell vergebene Passwort bestehen, ein und klicken Sie auf < **Anmelden** >.



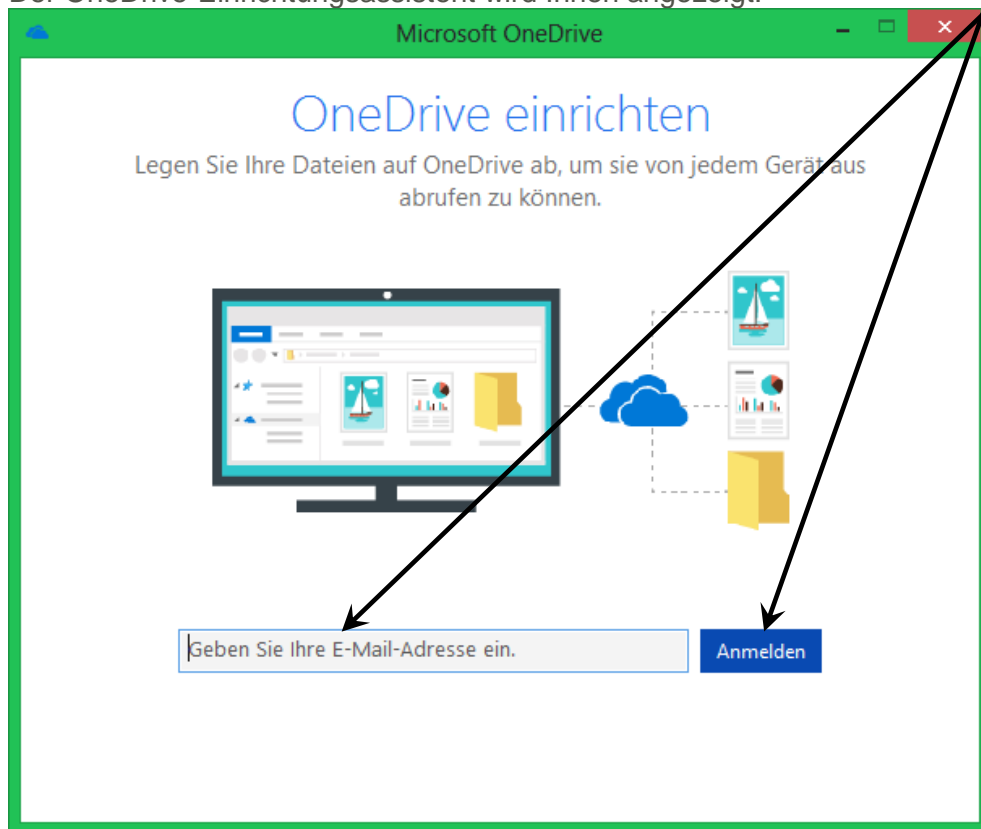
2.2 Anmeldung, wenn Microsoft OneDrive bereits installiert ist

- Das Fenster für die Einrichtung wird angezeigt.

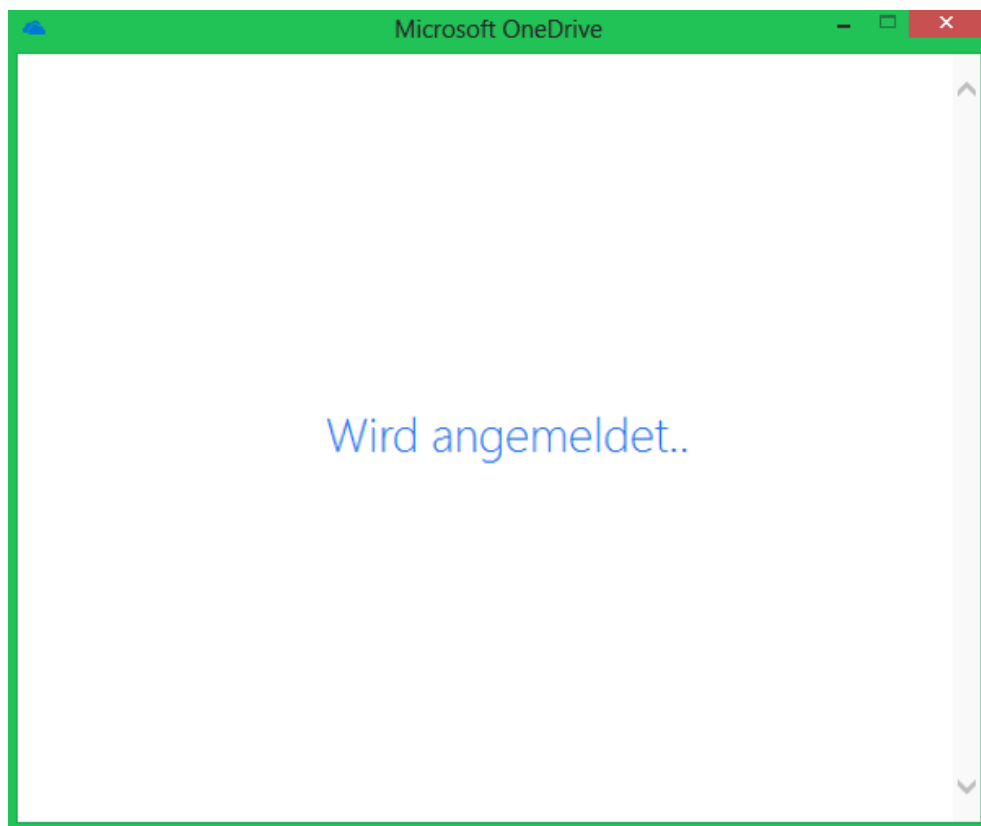


- Klicken Sie auf den blauen Link (**hier klicken**).

Der OneDrive-Einrichtungsassistent wird Ihnen angezeigt.



- Geben Sie Ihre Anmeldedaten ein und klicken Sie auf < **Anmelden** >.



Warten Sie, bis die Anmeldung durchgeführt wurde.

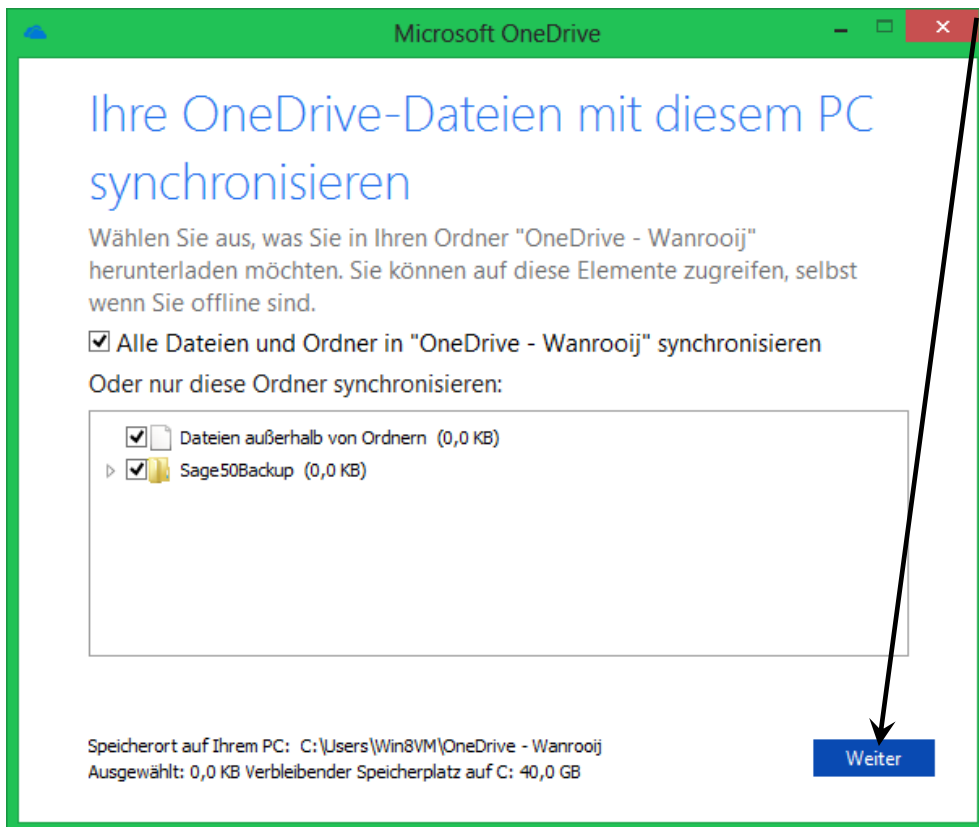
2.3 Einrichtung Microsoft OneDrive

In beiden Fällen werden Sie nach erfolgreicher Anmeldung zur Einrichtung weitergeleitet.

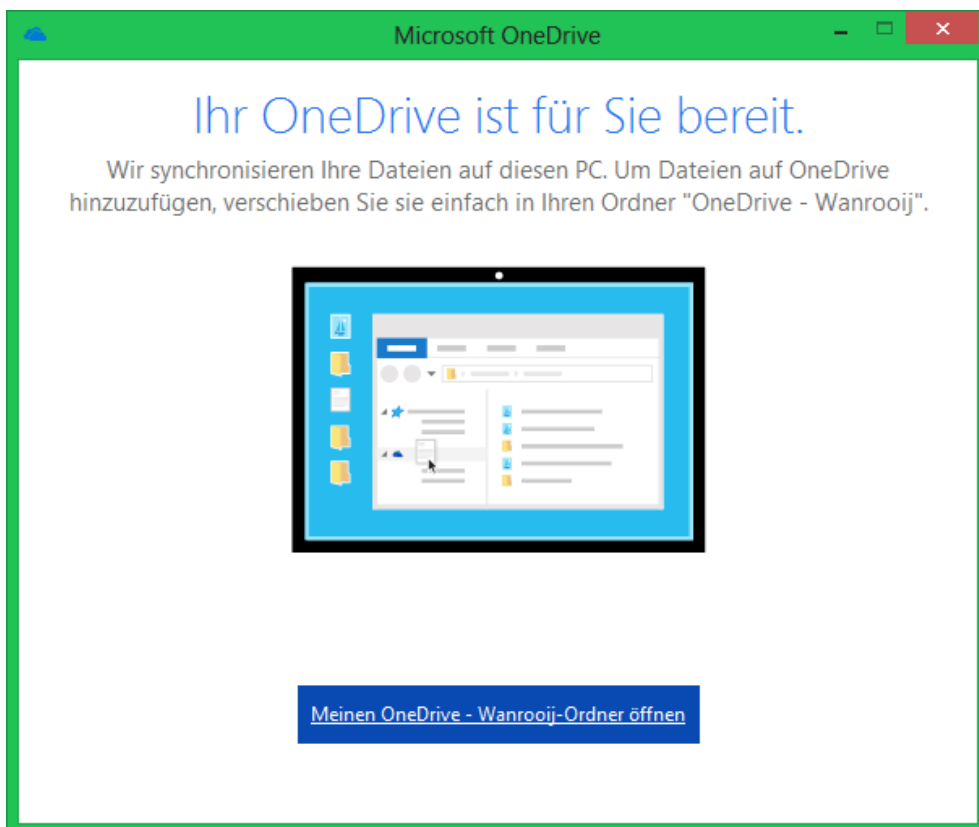


- Klicken Sie auf < **Weiter** >.

- Das Fenster zur Einstellung der zu synchronisierenden Ordner wird Ihnen angezeigt.

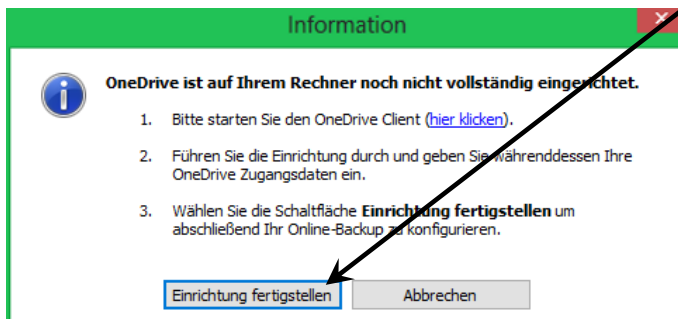
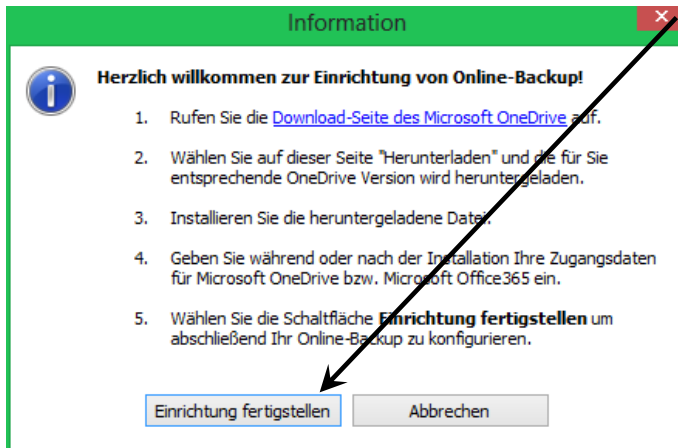


- Übernehmen Sie die Standardeinstellungen und klicken Sie auf < **Weiter** >.
- Die Fertigstellung der Einrichtung wird Ihnen angezeigt.

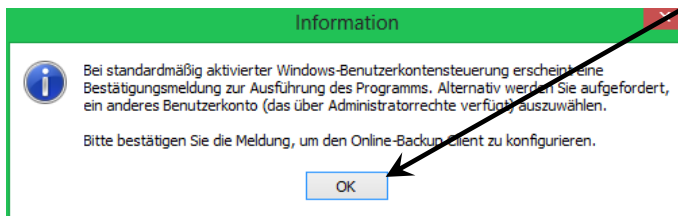


2.4 Einrichtung abschließen

Wenn Sie alle Schritte wie dargestellt abgeschlossen haben, klicken Sie auf die Schaltfläche **< Einrichtung fertigstellen >**.



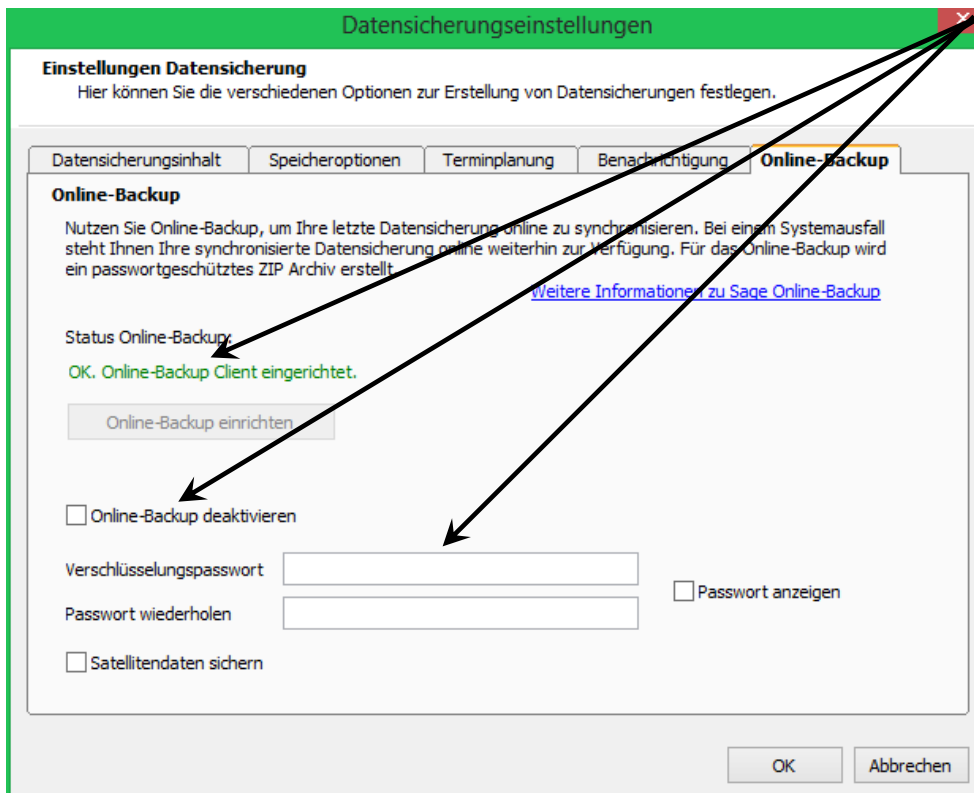
- Ihnen wird das nachfolgende Hinweisfenster angezeigt:



- Lesen Sie den Hinweis im Fenster und betätigen Sie die Schaltfläche **< OK >**.

Wichtig: Wird Ihnen - wie bei der Information beschrieben - eine Abfrage der Benutzerkontensteuerung angezeigt, bestätigen Sie diese mit „Ja“.

- Die erfolgreiche Einrichtung wird Ihnen angezeigt.



- Um die Einrichtung abzuschließen, geben Sie ein „Verschlüsselungspasswort“ ein und wiederholen Sie die Eingabe im Feld „Passwort wiederholen“.
- Stellen Sie sicher, dass der Haken „Online-Backup deaktivieren“ nicht gesetzt ist.

Wichtig: Das Passwort steht nicht im Zusammenhang mit den Anmeldedaten zum Sage Online Backup.

Grundsätzlich können Sie das Passwort nachträglich ändern. Beachten Sie aber, dass die ZIP-Datensicherung immer mit dem aktuellen Passwort verschlüsselt wird. Wenn Sie das Passwort ändern und später eine ältere Datei entpacken wollen, muss Ihnen das Passwort bekannt sein. Ist Ihnen das Passwort früherer Sicherungen nicht bekannt, können Sie die ZIP-Datei nicht wieder entpacken.

Hinweis: Über die Option „Satellitendaten sichern“ können Sie einstellen, ob Sie nur die Mandantendaten (Option deaktiviert) oder aber eine vollständige Datensicherung inkl. der Satellitendaten (Option aktiviert) erstellen möchten.

3.0 Fertig!

Sie haben das Sage Online-Backup erfolgreich eingerichtet!

Weitere Informationen zum Programm finden Sie auch in unserer Wissensdatenbank, welche Sie über die Service Welt abrufen können. Sie erreichen die Wissensdatenbank im Internet unter der nachfolgenden Adresse: <https://applications.sage.de/ksp>

Weitere Informationen und Support zu Microsoft OneDrive erhalten Sie unter: <https://go.microsoft.com/fwlink/p/?LinkId=511458>